



PLAN VAN AANPAK

de Zeeuwse Huiskamer

De Zeeuwse Huiskamer is een project en een proces. Dit plan is géén samenvatting van alle reeds bestaande of nog te ontwikkelen initiatieven in het kader van de Zeeuwse Huiskamer. Het plan dient om vanuit drie concrete locaties een gezamenlijke aanpak op te starten, gezamenlijke doelen te stellen en te agenderen. In de werkgroepen en de verdere stakeholderdialogen zal het plan verder inhoud krijgen en uitgewerkt worden. Dit plan is een levend document dat gedurende het project ingevuld en aanpast kan worden.

10 januari 2014

kasus.nu

INHOUD

1. ALGEMEEN	3
1.1 waarom	3
1.2 hoe	3
1.3 wie	3
1.4 wat	3
2. DOELSTELLING EN RESULTAAT	5
2.1 Doelstelling	5
2.2 randvoorwaarden	5
2.3 betrokken partijen	5
2.4 locaties	6
2.5 looptijd	6
2.6 projectonderdelen	6
2.7 projectresultaat	7
3. WERKWIJZE	8
3.1 scenario's	8
3.2 kennisbank	8
4. AANPAK	11
4.1 Ontmoeten	11
4.2 experiment	13
4.3 demonstratie	15
4.4 werkplaats	17
5. PLANNING	19
6. ORGANISATIE	20
7. COMMUNICATIE	22

1. ALGEMEEN

De Zeeuwse Huiskamer ondersteunt Zeeuwse organisaties en Zeeuwen om gezamenlijk antwoorden te formuleren op urgente vragen rondom wonen, zorg en welzijn. In het project worden huiskamers verspreid over Zeeland ingericht. In deze Zeeuwse Huiskamers brengen bewoners en ervaringsdeskundigen (toekomstige) behoeften in beeld en ontwikkelen bedrijven, overheden en welzijns-, zorg-, en kennisinstellingen innovatieve oplossingen en samenwerkingsverbanden.

De Zeeuwse Huiskamer creëert een open innovatieruimte om innovaties in het domein van wonen, zorg en welzijn te versnellen. In samenwerking met zorgpartijen, maatschappelijke organisaties, onderwijs, gespecialiseerde bedrijven en ervaringsdeskundige bewoners wordt een organisatie- en evaluatieproces opgezet.

1.1 waarom

De betrokken organisaties hebben behoefte aan een omgeving waar zij gezamenlijk helder in beeld kunnen krijgen welke behoeften en vragen er leven rond wonen, zorg en welzijn in Zeeland. Deze inzichten kunnen maatschappelijke organisaties helpen bij het inzetten van innovatiekracht en bieden kansen voor het ontwikkelen van nieuwe product-markt combinaties voor bedrijven.

1.2 hoe

De Zeeuwse huiskamer creëert allereerst een woon- en werkomgeving op drie locaties in Zeeland. Door proefwonen met verschillende bewoners komt een dialoog op gang waarin vragen en behoeften centraal komen te staan en het gezamenlijk leren toepassen van nieuwe innovatieve methoden, diensten of producten en het testen daarvan in de realiteit mogelijk wordt.

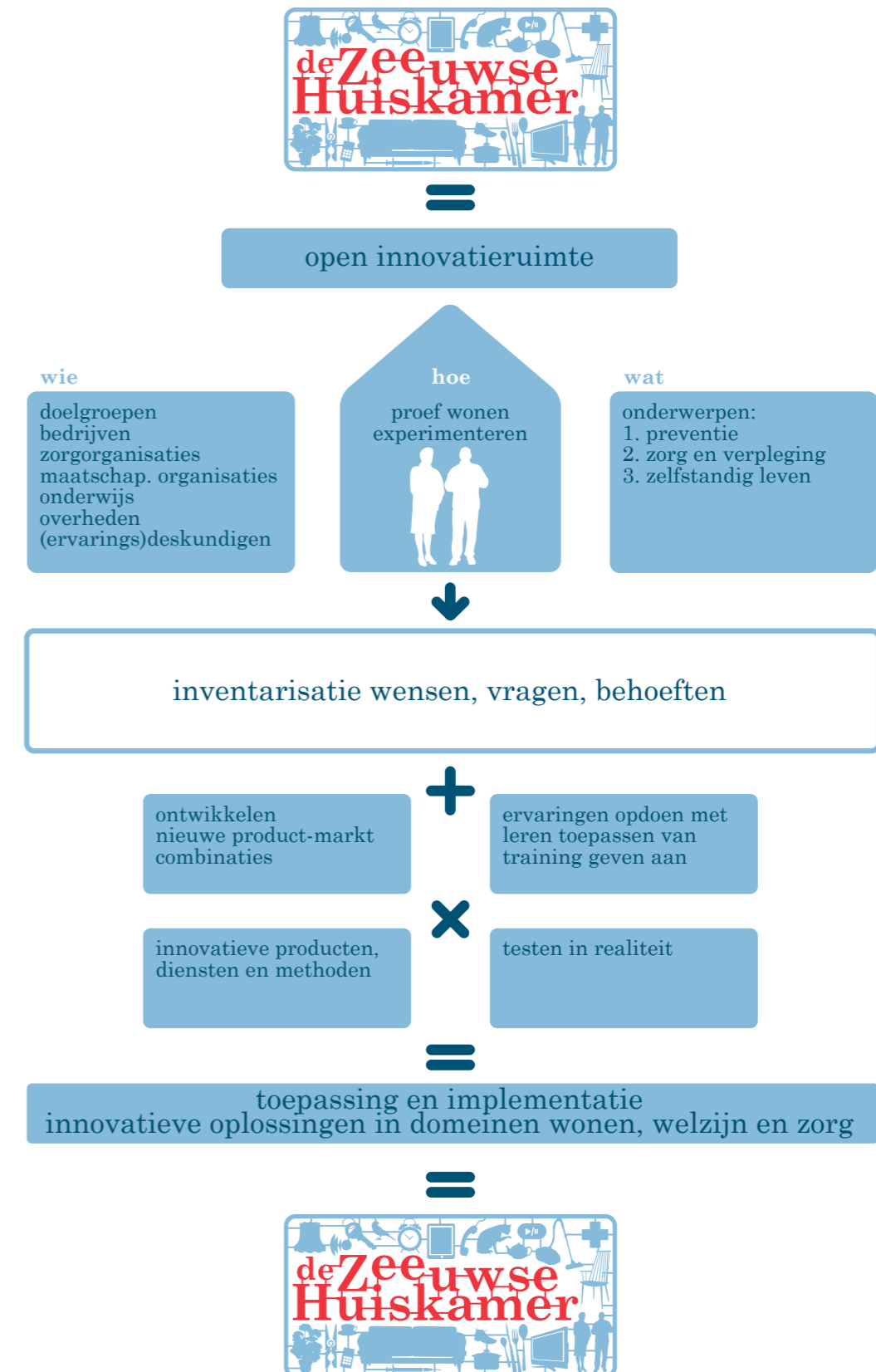
1.3 wie

De Zeeuwse Huiskamer creëert deze omgeving heel direct door het ter beschikking stellen van ruimte voor wonen en experiment aan verschillende tijdelijke bewoners: doelgroepen, bedrijven, zorgorganisaties, maatschappelijke organisaties, onderwijs en vele (ervarings)deskundigen die hun ervaring gaan delen.

1.4 wat

In lijn met de Europese Zorginnovatie Agenda wordt het project ingericht op drie inhoudelijke pijlers.

- zelfstandig leven
- preventie
- zorg en verpleging



2. DOELSTELLING EN RESULTAAT

2.1 doelstelling

In dit project gaat het vooral om het gezamenlijk leren ervaren en toepassen van de mogelijkheden van innovatieve en nieuwe methoden, diensten en producten. En het testen daarvan in de realiteit. Wanneer we spreken van innovaties bedoelen we nadrukkelijk ook de toepassing en implementatie van innovatieve methoden, diensten en producten. Dit kan leiden tot bredere toepassing van innovatieve oplossingen (technische en sociale) op het gebied van wonen, zorg en welzijn.

Het project kan een rijke en gevarieerde opbrengst hebben. De doelen zijn als volgt:

- het eerste en voornaamste resultaat is de expertise die tijdens het project gezamenlijk wordt opgebouwd.
- verder resulteert het project in drie pilotprojecten die voortkomen uit de drie huiskamers: nieuwe samenwerkingsverbanden van zorginstellingen, bedrijven, kennisinstellingen, maatschappelijke organisaties en overheden.

2.2 randvoorwaarden

Om dit te kunnen bereiken spreken partijen die zich aan het project verbinden uit dat ze dit doen op basis van twee principes:

- De vraag gaat voor het antwoord.
De bewoners en hun netwerk staan centraal. Het project gaat in eerste instantie om het verhelderen van vragen en behoeften. Er mag geen sprake zijn van een technology-push. Te vaak zijn pilots die op deze wijze zijn ingericht mislukt.
- Kennis van de maatschappelijke problematiek wordt gedeeld met andere partners.
Het gaat om open innovatie, waarbij delen leidt tot vermenigvuldigen. Partijen die participeren zijn ervan overtuigd dat het delen van kennis en ervaring de deelnemers gezamenlijk meer oplevert dan het kost. Dit uitgangspunt is cruciaal voor het slagen van de Zeeuwse Huiskamer.

2.3 betrokken partijen

Binnen de Zeeuwse Huiskamer werken de volgende partijen samen:

Doelgroepen / Zeeuwen

Zij leveren als bewoners en ervaringsdeskundigen de belangrijkste bijdrage aan het project. Zij doen dit bijvoorbeeld als tijdelijke bewoners.

De Stichting voor Innovatieve Zorg in Zeeland

De Stichting, waarin de meeste Zeeuwse zorginstellingen participeren, verzorgt de projectleiding via de projectmanager en zorgt voor het verbinden van partijen. Zij heeft de voortrekkersrol en is kartrekker van de Zeeuwse Huiskamer. De betrokken zorgpartijen leveren kennis en kunde en stellen mankracht ter beschikking. Zij spelen een belangrijke rol bij de uitvoering van het project en de evaluatie van de scenario's en de ingezette methoden, producten en diensten.

Bedrijven

Zeeuwse bedrijven leveren (technische) kennis, mankracht en middelen t.a.v. innovatieve oplossingen. Zij hebben tevens een belangrijke rol bij de uitwerking van de business cases.

Delta N.V.: levert als Zeeuws bedrijf en netwerkbeheerder kennis, mankracht en middelen benodigd voor een goede invulling van het project.

kennisinstellingen / onderwijs

Zij leveren kennis en mankracht. Het onderwijs levert tevens middelen kennis en inzet van studenten een bijdrage aan experiment en evaluatie en de concrete uitvoering daarvan.

Relevante partnerpartijen

Verschillende partnerspartijen zijn en worden bij het project betrokken. Zo stellen wooncorporaties de woningen beschikbaar voor de duur van het project. Het project wordt waar nodig uitgebreid met kennis en kunde van partners die een toevoeging kunnen en willen leveren. De basis voor het toevoegen van partnerpartijen is dat zij een bijdrage leveren aan het gezamenlijk speuren naar de juiste vragen, naar vruchtbare innovatie via samenwerking en inspiratie.

Afspraak: in eerste instantie worden Zeeuwse bedrijven betrokken bij het project. Betrokkenheid van andere bedrijven gebeurt in overleg als kennis, kunde en middelen niet in Zeeland aanwezig zijn. De betrokkenheid van buiten Zeeland gevestigde bedrijven kan in dat geval in het project worden ingebracht door een samenwerking /alliantie met een Zeeuws bedrijf.

2.4 locaties

De eerste drie huiskamers bevinden zich in:

Zonnemaire - Residence Oud-Bommende

Goes – Erasmusflat

Terneuzen – De Veste

2.5 looptijd

De planning is het project begin 2014 te starten en het te laten lopen tot eind 2014. Het project wordt opgezet binnen de mogelijkheden van het huidige beschikbare budget. Betrokken partijen hebben echter aangegeven het project graag uit te willen breiden en de looptijd te willen verlengen. De eerste twee kwartalen worden gebruikt om het project goed op te starten. De bedoeling is het project zodanig vorm te geven dat er een meerjarig project ontstaat met verdere verdiepingmogelijkheden.

2.6 projectonderdelen

De Zeeuwse Huiskamer is een uitdagend project waarin op unieke wijze gebruik wordt gemaakt van expertise en waarin ervaringen worden opgedaan om bijvoorbeeld langer zelfstandig wonen mogelijk te maken. Met de Zeeuwse Huiskamer wordt op verschillende niveaus naar ontwikkeling gestreefd. Vanuit concrete vragen zal systematisch gewerkt worden aan oplossingen. Hierbij zullen nieuwe samenwerkingsverbanden worden gefaciliteerd, waarbij kennis, toepassingen en ondernemerschap worden verbonden om tot haalbare en betaalbare businessmodellen te komen. Om dit proces te ondersteunen bestaat het project uit verschillende onderdelen:

de Zeeuwse Huiskamer ontmoet

doel: wensen, vragen en behoeften van bewoners en hun netwerk in beeld krijgen
aanpak: gezamenlijk opstellen en evalueren mogelijke scenario's
middel: proefwonen
wanneer: start 1^e kwartaal 2014

de Zeeuwse Huiskamer experimenteert

doel: experimenteren
aanpak: (extra) experimenten, leertraject studenten en inspiratietraject
middel: concrete experimenten, deelonderzoeken, visiting critics, kennissessies etc.
wanneer: start 2^e kwartaal 2014

de Zeeuwse Huiskamer demonstreert

doel: grotere groep Zeeuwen kennis laten maken met de mogelijkheden van innovaties
aanpak: demonstreren, testen en ervaren van mogelijkheden innovatieve oplossingen
middel: showroom, open dagen, kennis-sessies, netwerkbijeenkomsten, proefwonen door 'bekende Zeeuwen'
wanneer: start 3e kwartaal 2014

de Zeeuwse Huiskamer werkplaats

doel: uitwerken perspectiefrijke scenario's naar business case
aanpak: opstellen concrete business cases
middel: business accelerator via verschillende werk- en kennissessies
wanneer: 4^e kwartaal 2014

2.7 projectresultaat

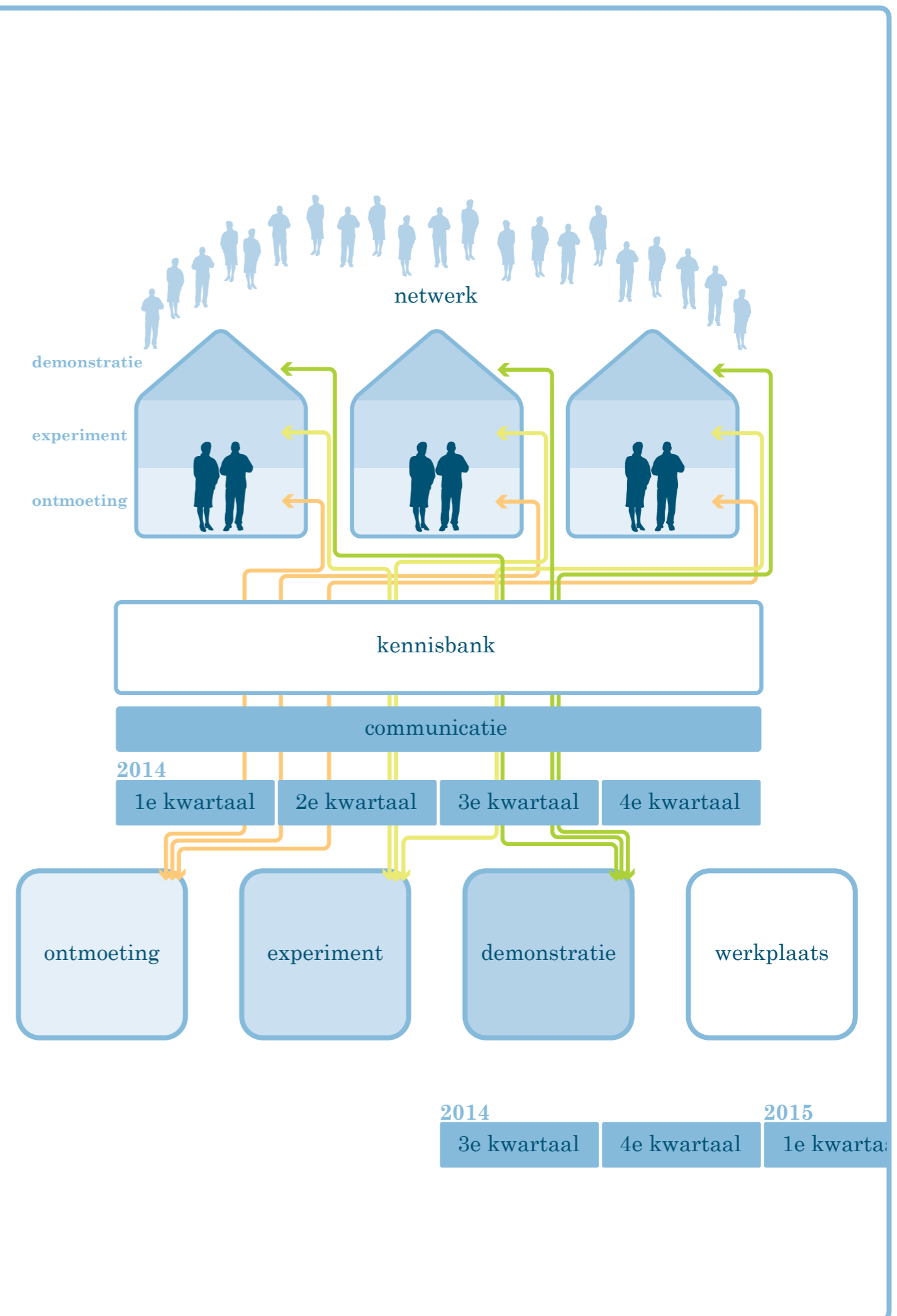
De verschillende onderdelen dragen bij aan het projectresultaat:

kennisbank

Het eerste en voornaamste resultaat is de expertise die tijdens het project gezamenlijk wordt opgebouwd. Deze wordt vastgelegd in een kennisbank. In de kennisbank worden de ervaringen op generieke wijze vastgelegd. Zowel vragen en behoeften als antwoorden en oplossingen worden hierin vastgelegd. Actoren in het sociaal-maatschappelijk domein zullen hier gebruik van kunnen maken. Ook komt de kennisbank ter beschikking van bedrijven. De kennisbank heeft de vorm van een wiki.

werkplaats

Verder resulteert het project in drie pilotprojecten; nieuwe samenwerkingsverbanden van zorginstellingen, bedrijven, kennisinstellingen, maatschappelijke organisaties en overheden. Deze worden in de werkplaats uitgewerkt tot concrete business case.

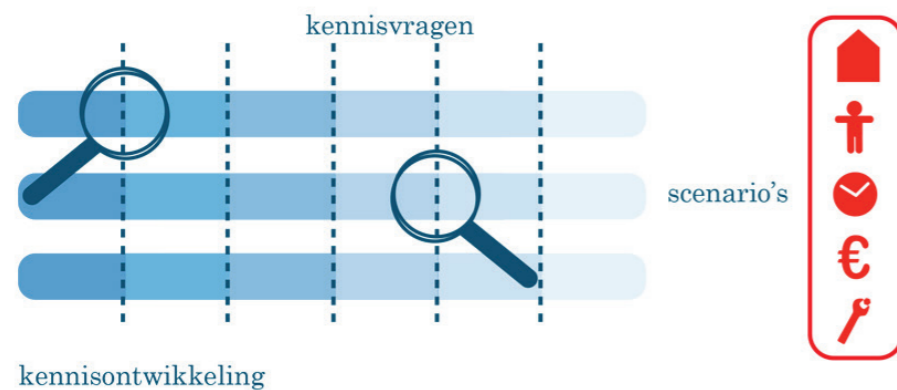


3. WERKWIJZE

Het kan niet voldoende worden benadrukt dat het denken vanuit de bewoner essentieel is. Om te weten wat bewoners belangrijk vinden is het belangrijk hen zoveel mogelijk te betrekken bij de ontwikkeling. Waar voelen de bewoners zich echt door geholpen en ondersteund? Is dat toegang tot betrouwbare informatie, het bieden van ondersteunende tools om de zelfredzaamheid te bevorderen of andere dingen, zoals gemak? De Zeeuwse Huiskamer zorgt ervoor dat ook in de ontwikkelingsfase eindgebruikers centraal staan en dat ze steeds feedback kunnen geven op de beoogde toepassingen.

3.1 scenario's

Voor elk onderwerp wordt samen met bewoners aan enkele concrete scenario's gewerkt. De scenario's worden gezamenlijk opgesteld. In de scenario's komen de volgende vragen aan bod. Wat is het gewenste einddoel? Welke afgeleide doelen willen we bereiken? Welke stappen en middelen zijn voorhanden en nodig om deze doelen te bereiken? Welke projectonderdelen kunnen hieraan bijdragen? Welke partijen, kennis en kunde hebben we nodig om bewoners en hun netwerk in de scenario's te faciliteren? Welke activiteiten kunnen dit proces ondersteunen? Door met scenario's te werken worden de betrokkenen niet overladen met een overdaad aan nieuwe producten, concepten en instrumenten maar sluiten we aan bij ontwikkelingen waar de bewoners en de professionals affiniteit mee hebben. Een scenario brengt focus aan op een daadwerkelijk relevant gebied. Tijdens de verschillende projectonderdelen worden de scenario's ingevuld en uitgewerkt. De samenhang zorgt voor een integraal beeld.



Het parallel aan elkaar aan verschillende projecten werken kan leiden tot een situatie waarin veel zo niet alles half gebeurt. Per fase worden daarom steeds opnieuw prioriteiten gesteld. In de afzonderlijke huiskamers worden korte cyclische projecten opgestart. Dit zorgt voor betrokkenheid bij het project en de activiteiten. De verschillende projectonderdelen ondersteunen elkaar en bouwen steeds voort op de uitwerking van de scenario's. Ook de bijbehorende evaluatie en het onderzoek wordt enerzijds kort cyclisch en dicht bij de werkvloer georganiseerd. Anderzijds kijkt de Zeeuwse Huiskamer al vooruit. Er wordt een kennisbank opgebouwd die de ervaringen van alle onderdelen bij elkaar brengt.

3.2 kennisbank

Vanuit de projectorganisatie worden de afzonderlijke verhalen en ervaringen gebundeld en vastgelegd. Deze ervaringen vormen de motor van het innovatieproces. Het zijn immers deze

ervaringen waar bedrijven en kennisinstellingen hun antwoorden in samenwerking met partijen uit het veld moeten ontwikkelen. De scenario's vormen de basis van de kennisopbouw.

We starten met zoeken naar verwachtingen van verschillende belanghebbenden. De verwachtingen worden in beeld gebracht. De informatie wordt onder andere verzameld door interviews en gesprekken met belangrijkste actoren en brainstormsessie met de werkgroepen. De expertise en ervaringen tijdens het project willen we ook boven water halen en in beeld brengen. Ook dat gebeurt door gesprekken met bewoners, familie, zorgprofessionals, bedrijven en leveranciers e.d. op een gestructureerde wijze. Tevens worden de behoeften van het bedrijfsleven in kaart gebracht.

Deze kennis wordt in een voor iedereen toegankelijke databank vastgelegd. Dit gebeurt met de expertisemanagementmethode (EMM). De kennis van experts en ervaringsdeskundigen wordt verzameld en de resultaten worden vastgelegd in een kennisbank. Op deze manier worden de resultaten geborgd.

doel: verzamelen en vastleggen verwachtingen, kennis en ervaringen betrokken partijen
aanpak: gestructureerde interviews en brainstormsessies gecombineerd met andere technieken; er wordt geprobeerd zoveel mogelijk informatie te verzamelen via de verschillende projectonderdelen
middel: digitale kennisbank (wiki)
wanneer: start 1^e kwartaal 2014

4. AANPAK

4.1 ontmoeten

de Zeeuwse Huiskamer ontmoet

Op de vraag wat innovatieve technologie voor de woon- en werksituatie kan betekenen wordt voor verschillende doelgroepen oplossingen gezocht. Diverse bewoners en hun netwerk; partner, familie, verzorger en mantelzorger kunnen in de huiskamer, en in relatie met de huiskamer, nadenken over wensen en behoeften en vervolgens beproefde en nieuwe mogelijkheden, oplossingen en technologieën die daarbij passen uitproberen en trainen en al doende ervaren hoe die werken, wat ze voor hen kunnen betekenen en hoe deze in hun woning en leven kunnen worden toegepast.

aanpak

Er wordt een voorbereidingsgroep samengesteld die bestaat uit bewoners, een medewerker/medewerkers van de zorg-/welzijnsorganisatie, deelnemers van het bouwteam, de projectleider en de projectmanager.

startbijeenkomst

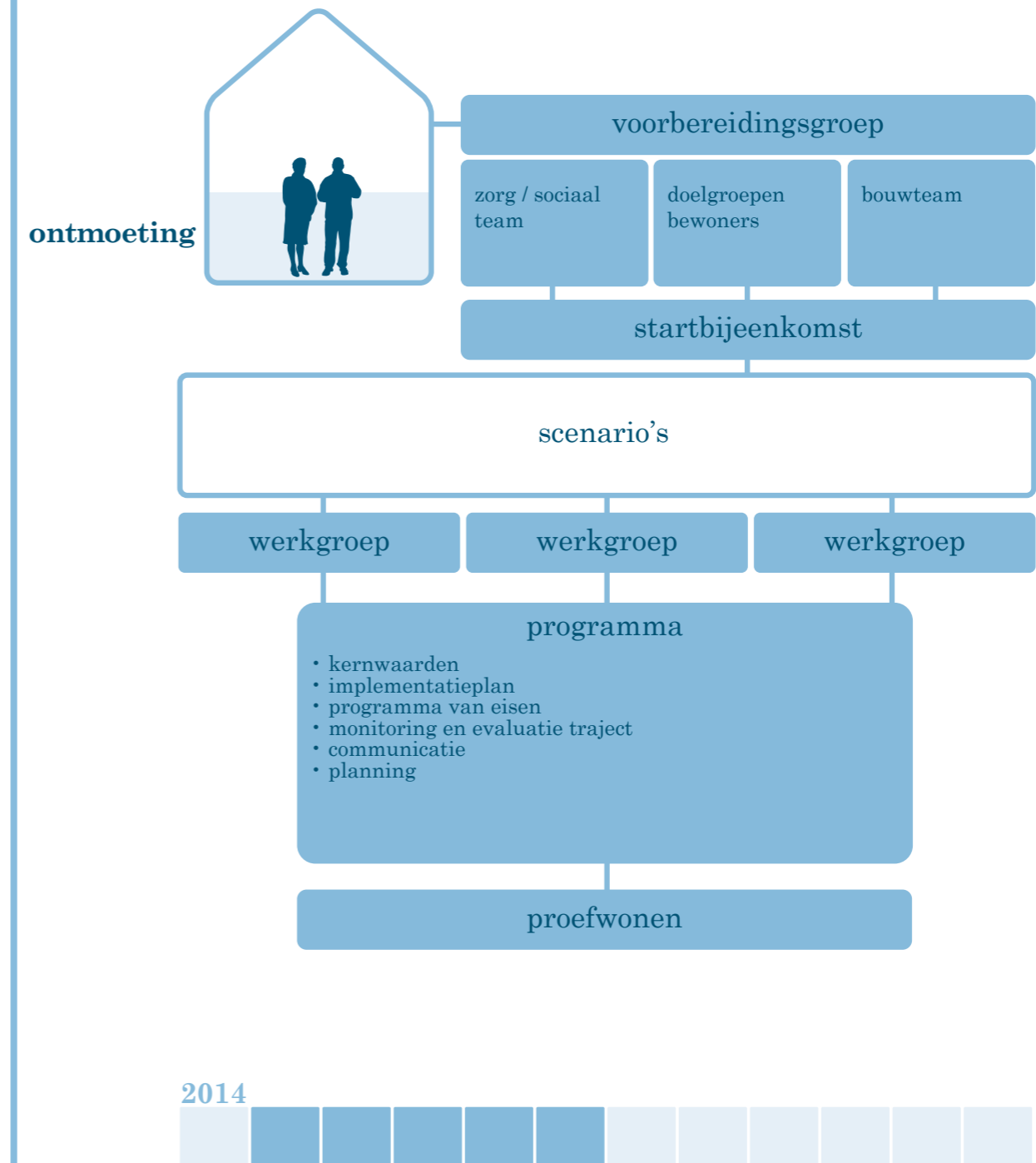
De voorbereidingsgroep stelt gezamenlijke enkele gewenste en mogelijke scenario's op. Wat zijn de wensen van de bewoners en hun netwerk? Wat zijn de mogelijkheden? De scenario's zijn eenvoudig te verwoorden. Ze zijn voor iedereen te begrijpen. Ze worden onderverdeeld in een of enkele werkgroepen. De werkgroepen gaan aan de slag met de uitwerking van de scenario's. Zij stellen per scenario een programma op.

Een programma bestaat uit:

- planning
- kernwaarden
dit kan bijvoorbeeld zijn: de bewoner bepaalt wie er binnen komt. De kernwaarden worden eerst bepaald door en vanuit de bewoners. Deze kunnen vervolgens ook worden gekoppeld aan de kernwaarden van de betrokken organisatie(s).
- implementatieplan
de vragen uit de scenario's worden gekoppeld aan (technische) mogelijkheden. Toegang, brandveiligheid en inbraakveiligheid maken standaard onderdeel uit van de scenario's.
- programma van eisen
- monitoring en evaluatietraject
opzet passende inzet middelen om het verloop en de ervaringen te volgen. Een basisopzet zorgt dat de innovaties kunnen worden geëvalueerd en onderling uitgewisseld.
- communicatie

tijdljn

De bewonersperioden worden ingepland in de eerste twee kwartalen van 2014.



4.2 experiment

de Zeeuwse Huiskamer experimenteert

Een ander doel van de huiskamer is experiment, onderzoek en ontwikkeling. Waarbij we in de huiskamers, in een zo reëel mogelijke praktijksituatie, leren van de wensen en ervaringen van bewoners en hun netwerk. In de huiskamers oefenen bewoners met producten en diensten, maar familieleden, medewerkers, productontwikkelaars van bedrijven oefenen, onderzoeken, evalueren en verbeteren even hard mee.

aanpak

In de experimenteerimte is plaats voor verschillende vormen van experiment. Vanuit het programmteam wordt i.s.m. de klankbordgroep gekeken hoe de scenario's en de verschillende werkgroepen ondersteund kunnen worden. We kunnen dit onder andere doen door het toevoegen van:

(extra) experimenten

Technologische innovaties zullen doorlopend in de huiskamers worden ingebracht. Steeds kan ook worden gekeken hoe innovaties in zeer andere branches van dienst kunnen zijn. Zo is sociale innovatie vaak een belangrijkere succesfactor dan de technologie waar het over gaat. En wat is bijvoorbeeld het belang van de plattegrond van de woning? Dit is een continu vernieuwingsproces. In de huiskamers zullen met behulp van reacties en ervaringen van bewoners en hun netwerk allerlei technologieën maar ook andere mogelijke oplossingen proefondervindelijk worden geëvalueerd om verder te kunnen worden ingezet en ontwikkeld.

leertraject studenten

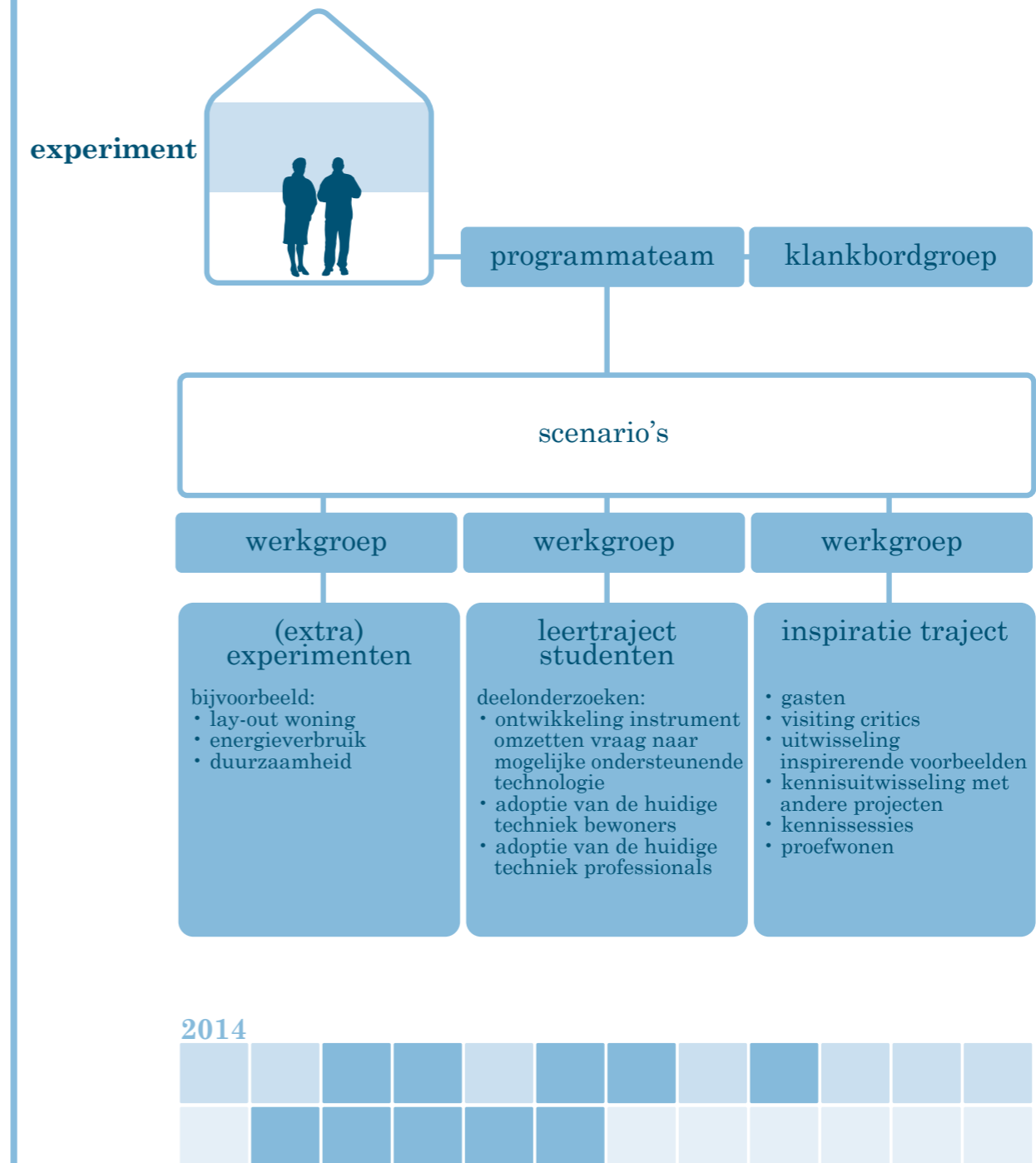
Vanuit het programma komt in beeld wat er nodig is aan monitoring en evaluatie. Hoe gebruiksvriendelijk zijn de huiskamers en de aangeboden middelen? Welke aanpassingen zijn wenselijk voor welke doelgroep? Waar heeft men behoefte aan en zijn er zaken die ontbreken? Hoe kunnen vragen worden omgezet in methoden, producten en diensten? De monitoring en evaluatie wordt in samenwerking met studenten opgezet.

inspiratietraject

We bouwen aan een breder netwerk. Extra gasten en visiting critics kijken en doen mee met het project. Hier is ook ruimte voor bedrijfsbezoeken en ontwikkeling van uitwisseling of actieve samenwerking met zusterprojecten waarin op lange termijn van elkaars kennis en ervaringen geleerd kan worden.

tijdslijn

De experimenten vinden deels tegelijk met de bewonersperiode plaats. Deels worden de experimentonderdelen ingepland in de periode tussen de bewonersperioden in.



4.3 demonstratie

de Zeeuwse Huiskamer demonstreert

Innovatieve methoden, producten en diensten worden getest om vervolgens de meest succesvolle te kunnen implementeren. De verschillende partnerpartijen demonstreren hier de mogelijkheden en delen de ervaringen met de bredere doelgroepen, met elkaar en met collega's en collega-instellingen. De huiskamer is hier een leerplaats voor een grotere groep bewoners maar ook voor bedrijven, zorginstellingen en het onderwijs.

aanpak

Hier vindt een intensivering van de dialoog met gebruikers en zorgverleners plaats die nodig is voor een verdere opschaling van het gebruik. Om de mogelijkheden relevant te maken zijn rolmodellen nodig. Een voorbereidingsgroep formeert teams van de betrokken partijen. In een werkbijeenkomst worden de onderdelen vastgesteld en voorbereid.

inspiratiesessie zorg/welzijn

Voor zorg- en welzijnsmedewerkers is het belangrijk te ervaren wat de producten en diensten voor de bewoners en hun netwerk kunnen betekenen. En om te ervaren welke rol deze kunnen spelen in het goed uitvoeren van hun werkzaamheden. Tevens is het voor medewerkers/trainers belangrijk inzicht te krijgen in de meest helpende en effectieve manier van gebruiken, voorlichting en instructie geven. Hier kan een grotere groep professionals in de zorg- en welzijnssector kennismaken met de ervaringen tot nu toe en de mogelijkheden zelf ervaren. De focus ligt op enkele kansrijke scenario's die als stimulerende voorbeelden kunnen dienen. En wat zijn handige en bruikbare instrumenten voor een veiligere en effectievere zorg?

demonstratie / open dagen

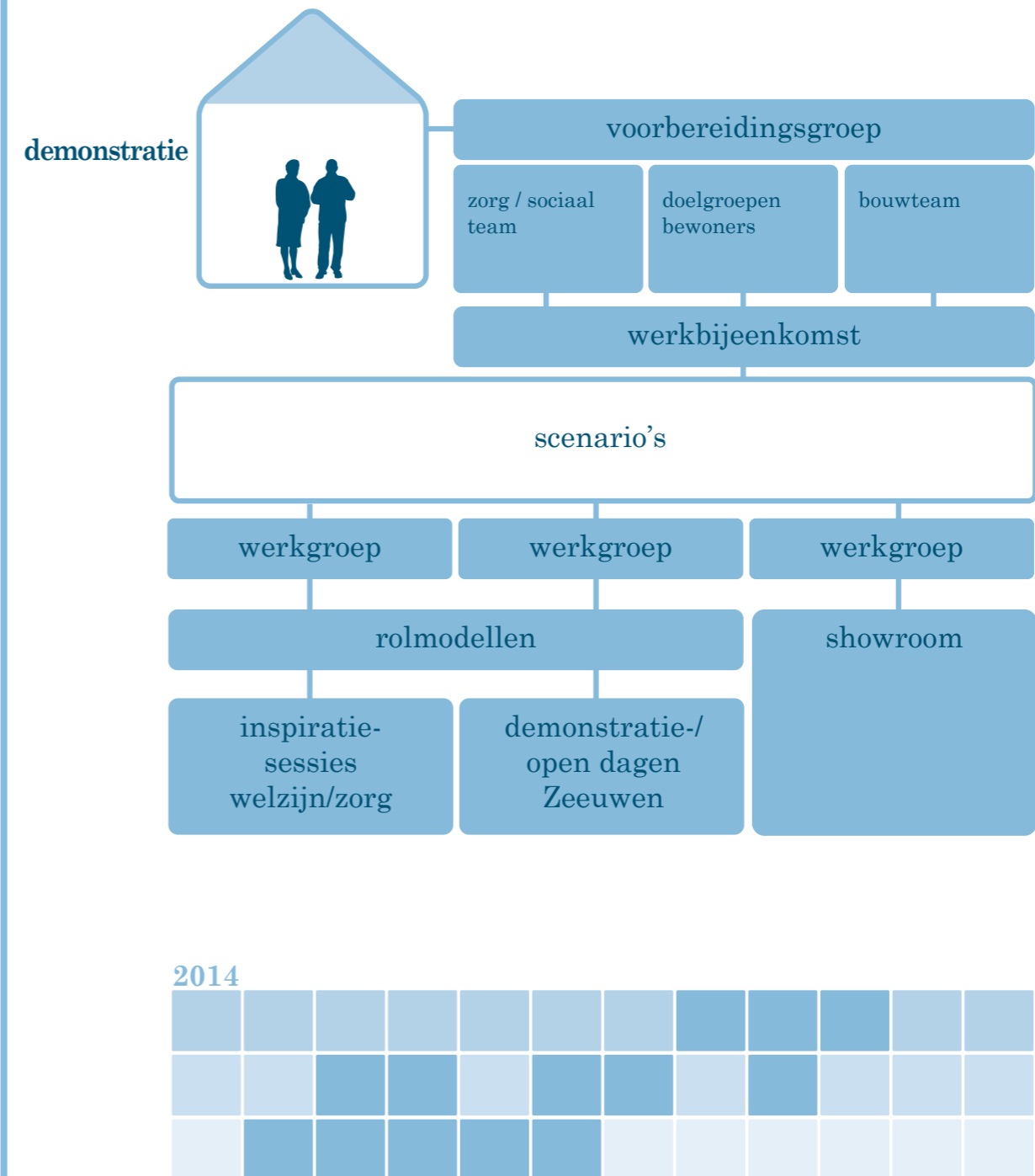
Tijdens de open dagen kan een grote groep Zeeuwen kennismaken met de mogelijkheden.

showroom

Bedrijven kunnen de Zeeuwse Huiskamer als showroom gebruiken. Een grotere groep Zeeuwen en organisaties kan kennismaken met de mogelijkheden en deze zelf testen. In de showroom kan men beproefde en nieuwe innovaties uitproberen en trainen en al doende ervaren hoe die technologie en methoden werken, wat ze voor hen en hun omgeving kunnen betekenen en hoe ze in hun eigen woning en leven kunnen worden ingepast.

tijdslijn

De demonstratie onderdelen vinden voornamelijk plaats in het derde kwartaal van 2014 en vallen niet samen met bewonersperioden.



4.4 werkplaats

de Zeeuwse Huiskamer werkplaats

In de werkplaats worden de ervaringen in de huiskamers uiteindelijk ingezet als business accelerator. In de werkplaats staat het uitwerken van enkele perspectiefrijke scenario's door het bedrijfsleven voorop. Vanuit perspectiefrijke scenario's uit de huiskamers wordt verder gewerkt aan het opstellen van een business case voor de drie leidende thema's uit de drie huiskamers. De private partijen investeren ook hier in het project en vertegenwoordigers in de sector worden de trekkers van de businesscase.

aanpak

Na een evaluatiebijeenkomst worden vanuit de projectorganisatie enkele voorstellen uitgewerkt binnen de betrokken organisaties. Dit is een voorwaarde om in volgende ontwikkelingsfase in samenspraak met de verschillende actoren te komen tot een aantal leidende principes voor de werkplaats. Een scenario kan bijvoorbeeld een pilot worden als het:

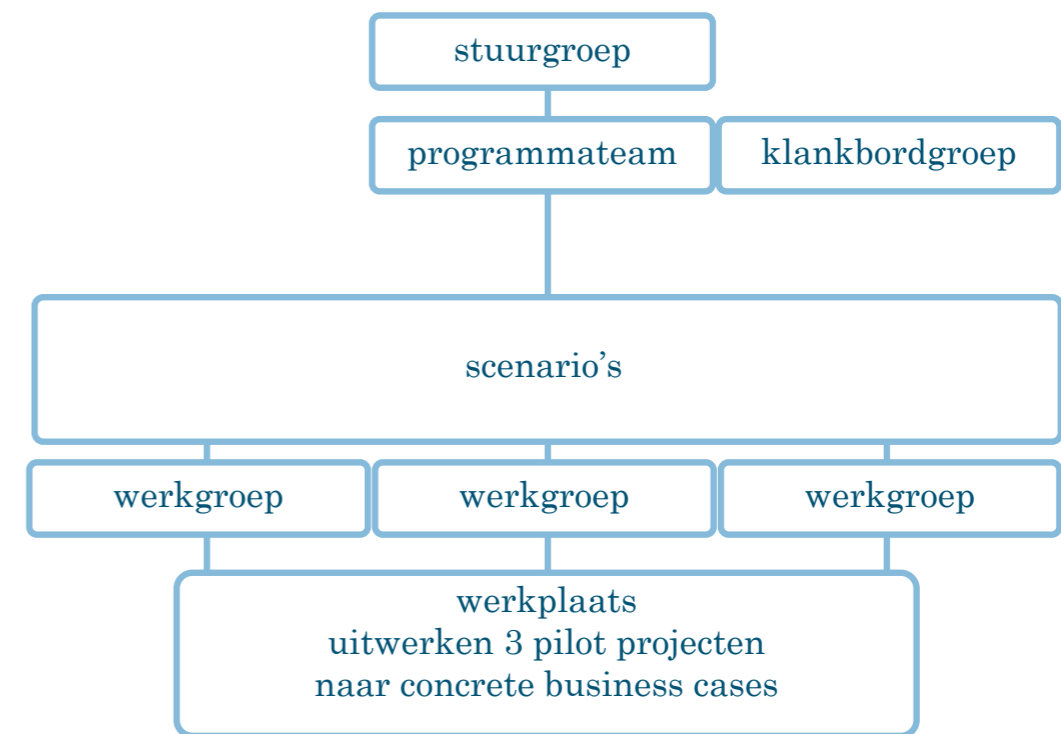
- een bestaand knelpunt op kan lossen
- het de visie en de kernwaarden van de betrokken organisaties kan versterken
- tot een kostenbesparing kan leiden

Na de eerste proeffase gaan we tijdens de startbijeenkomst van de werkplaats terug naar de tekentafel om te kijken hoe enkele oplossingen zo geïmplementeerd kunnen worden dat zowel bewoner, zorgorganisatie als de betrokken bedrijven er beter van kunnen worden. In de werkplaats werken we aan doorontwikkeling van enkele perspectiefrijke scenario's. Dit alles gebeurt met aandacht voor de interpretatie van wet- en regelgeving.

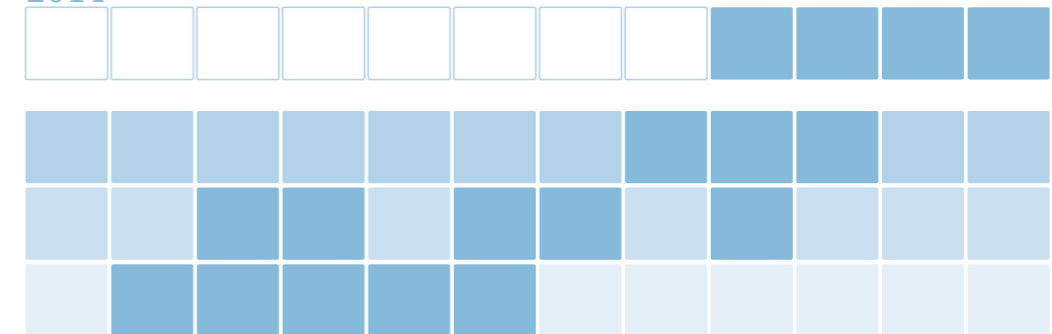
Samenstelling teams: omdat er in de domeinen wonen, zorg en welzijn veel verschillende partijen en stakeholders zijn is het zaak coalities te vormen van verschillende betrokken partijen. Op deze manier kan gezamenlijk een maatschappelijke behoefte en vraag worden gedefinieerd waarop een antwoord kan worden gegeven door de inzet van innovatieve oplossingen. Dit vraagt om een goede mix van partijen, kennis, gedragenheid en de noodzakelijke financiering om de innovaties uiteindelijk daadwerkelijk te kunnen implementeren. Hiervoor zijn deskundige en multidisciplinaire teams nodig waarbij kennis aanwezig is van de bestaande en de beoogde situatie.

tijdslijn

De business cases worden uitgewerkt buiten de locaties en vinden plaats in het vierde kwartaal van 2014.



2014



5. PLANNING

activiteit	1	2	3	4	5	6	7	8	9	10	11	12
ontmoeten												
voorbereidingsgroep samenstellen	■											
basisinrichting huiskamer	■	■										
bewoners/doelgroepen benaderen	■											
startbijeenkomst												
scenario's uitwerken			■	■								
werkgroepen samenstellen												
programma's opstellen			■	■	■							
start proefwonen												
aanvullende inrichting huiskamer		■	■	■	■	■						
tussenbijeenkomst				■			■					
experiment												
startbijeenkomst experimenten			■	■								
opstart (extra) experimenten			■	■								
opstart leertraject studenten			■	■						■		
opstart inspiratietraject					■	■						
demonstratie												
voorbereidingsgroep samenstellen						■						
werkbijeenkomst						■						
inrichten							■					
inspiratiesessies							■	■	■			
demonstratie / open dagen							■	■	■			
showroom							■	■	■			
werkplaats												
evaluatiebijeenkomst									■			
startbijeenkomst werkplaats										■		
uitwerking business cases										■	■	■
kennisbank												
opzetten kennisbank	■	■										
start interviews		■	■	■	■	■	■	■	■	■	■	■
aanvullen wiki vanuit projectonderdelen			■	■	■	■	■	■	■	■	■	■
communicatie												
ontwikkelen blog	■	■										
ontwikkelen huisstijl	■	■										
opzetten (sociale) media traject		■	■									
start communicatieplan		■	■									
invulling a.d.h.v. projectonderdelen			■	■	■	■	■	■	■	■	■	■

6. ORGANISATIE

De projectorganisatie wordt als volgt opgezet.

stuurgroep

De stuurgroep zal de partijen houden aan de in de stuurgroep gemaakte afspraken, zorgt dat er mensen en middelen beschikbaar worden gesteld, doet voorstellen ter verbetering van de samenwerking tussen de partijen, dient als klankbord voor de projectorganisatie onder leiding van de projectmanager en zal, indien nodig, eveneens een taak vervullen in de besluitvorming rond situaties waarin er sprake is van tegengestelde belangen of conflicten tussen verschillende bij het project betrokken partijen.

klankbordgroep

De stuurgroep richt samen met de projectmanager een klankbordgroep op. De klankbordgroep kijkt en denkt mee met de stuurgroep en het projectteam. Overigens is de opzet van het project zodanig dat de verschillende expertise die nodig is op bepaalde momenten ook wordt georganiseerd door de inhoud en opzet van de verschillende programmaonderdelen. Het is belangrijk de juiste expertise in de juiste fase in te kunnen zetten.

programmamateam

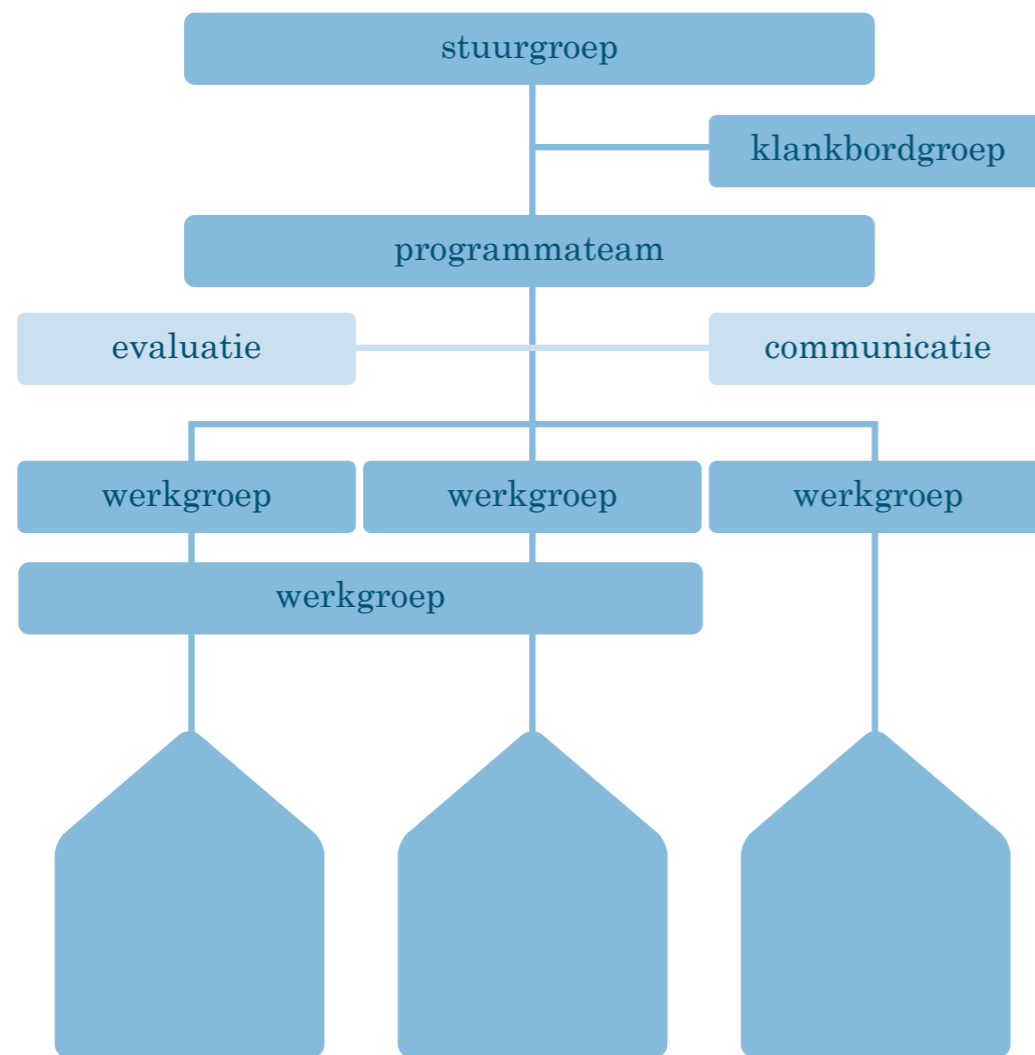
Het programmamateam bestaat uit de projectmanager en de drie projectleiders van de afzonderlijke huiskamers. Het projectteam wordt verder praktisch en administratief ondersteund door een medewerker van Impuls Zeeland.

De projectmanager houdt de stuurgroep op de hoogte van de status en de voortgang van het project. Zij coördineert het project in actieve samenwerking met de structuurgroep, klankbordgroep, het projectteam en betrokken partijen. Een structuur van projectonderdelen zorgt ervoor dat alle onderdelen in samenhang worden uitgevoerd. De projectmanager organiseert de structuur waar nodig en zal in samenwerking met (lokale, regionale en nationale) partners sturing geven aan de voorbereiding, de opzet, de inhoud en de evaluatie van het project en de activiteiten, afstemmen met organisaties en bovendien, ook in samenwerking met partnerpartijen, de communicatie verzorgen.

De projectleiders van de verschillende huiskamers zorgen voor de planning en concrete organisatie van de afzonderlijke huiskamers. De projectleiders verbinden de verschillende partijen en betrokken afdelingen (ook extern, beheer en ICT) met de huiskamers en zorgen voor de daadwerkelijke uitvoering van de onderdelen in de betreffende huiskamer. De projectleiders verzorgen de uitvoering van de interne communicatie, begeleiden de evaluatie en voeden de externe communicatie in samenwerking met de projectmanager.

werkgroepen

Per projectonderdeel kunnen verschillende werkgroepen aan de slag gaan. Sommige werkgroepen richten zich specifiek op de uitvoering van de verschillende scenario's per huiskamer. Ook kan er een werkgroep gevormd worden die een onderdeel of onderwerp oppakt dat in verschillende huiskamers tegelijk loopt.



7. COMMUNICATIE

De Zeeuwse Huiskamer verkoopt

Zeeland verkoopt zichzelf als onderdeel van het project. Allereerst door simpelweg samen aan de slag te gaan. Maar we ondersteunen dit door het op praktische wijze organiseren en daadkracht op het gebied van promotie en positieve beeldvorming.

Iedere betrokken partij zal contact onderhouden met geïnteresseerden en vakgenoten uit zijn of haar netwerk. Elke activiteit trekt andere geïnteresseerden. De betrokken partijen en de bewoners en hun netwerk doen verslag van hun ontmoetingen en hun bevindingen op het weblog www.dezeeuwsehuiskamer.nl. We betrekken actief andere partijen door het gebruik van sociale media. Verslagen, artikelen, columns, tweets, foto's, filmpjes en links maken het interessant op de hoogte te blijven. Gasten kunnen publicaties maken die online beschikbaar komen op het weblog.

Het blog wordt ingedeeld per locatie en is makkelijk in gebruik voor zowel publiek als betrokken partijen die verslag leggen.

- Het blog bevat verder achtergrondinformatie over het project en contactmogelijkheden, een agenda en informatie over alle betrokkenen partijen.
- Op het weblog doen betrokken partijen, de bewoners en alle gasten verslag van hun belevenissen. De indeling van het blog zorgt voor verslaglegging van het proces, voor het vastleggen van de resultaten en de dialoog met een breder netwerk van geïnteresseerden.
- Verschillende sociale media worden gebruikt voor: inzetten en bereiken eigen netwerk betrokken partijen, bewoners en gasten, het uitbreiden van het netwerk van het project, informeren en betrekken geïnteresseerden, uitnodigingen bijeenkomsten en activiteiten. De sociale media verwijzen actief naar het weblog.
- Oproepen: extra gasten en visiting critics.
- Een nieuwsbrief gekoppeld aan het blog zorgt voor een maandelijkse update en agenda.
- De pers wordt betrokken. De deelnemers kunnen een bijdrage leveren door het schrijven van columns en artikelen. De lokale pers en de vakpers wordt benaderd. Door de verschillende disciplines die betrokken worden bij het project komen verschillende vakgebieden aan de orde. Het netwerk van de deelnemers draagt bij aan deze diverse contacten.
- Uitnodigingen, publicaties van de ervaringen, onderzoeken en bevindingen komen online beschikbaar en kunnen worden gedeeld.

Alle experimenten, werkgroepen, bijeenkomsten en overige activiteiten die betrekking hebben op dit project worden door de betrokken partijen georganiseerd onder de noemer de Zeeuwse Huiskamer.

www.kasus.nu
kasus.nu